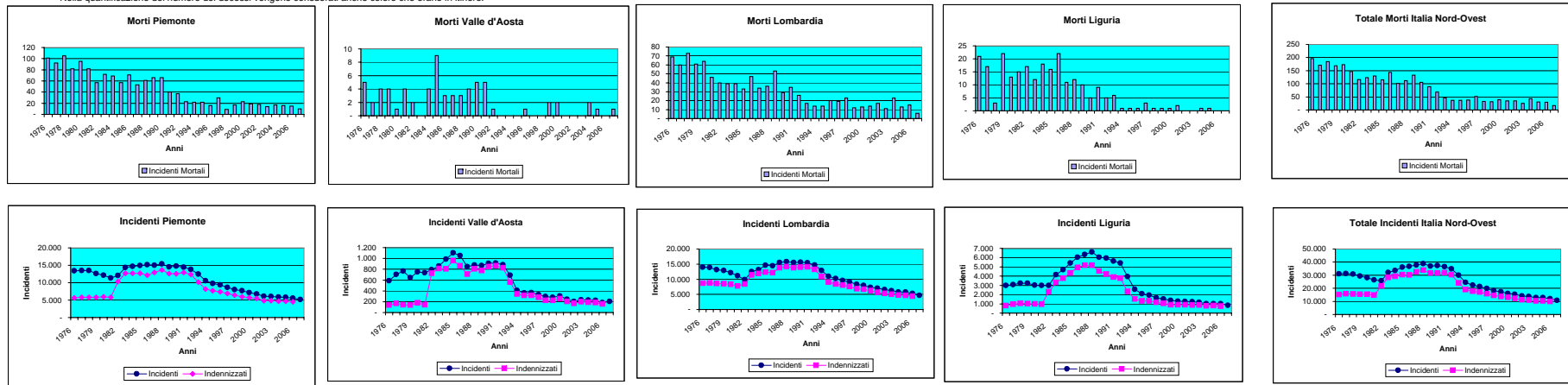


Infortuni e indennizzi in Agricoltura Italia Nord-Ovest dal 1976 al 2006

Anno	Piemonte					Valle d'Aosta					Lombardia					Liguria					Totale Italia Nord-Ovest				
	DENUNCE					DENUNCE					DENUNCE					DENUNCE					DENUNCE				
	n. casi	di cui mortali	% Morti	di cui indennizzati	% Indennizzati	n. casi	di cui mortali	% Morti	di cui indennizzati	% Indennizzati	n. casi	di cui mortali	% Morti	di cui indennizzati	% Indennizzati	n. casi	di cui mortali	% Morti	di cui indennizzati	% Indennizzati	n. casi	di cui mortali	% Morti	di cui indennizzati	% Indennizzati
1976	13.431	101	0,75	5.634	41,95	585	5	0,85	140	23,93	13.960	69	0,49	8702	62,34	3.006	21	0,70	805	26,78	30.982	196	0,63	15.281	49,32
1977	13.488	92	0,68	5.828	43,21	705	2	0,28	168	23,83	13.899	60	0,43	8780	63,17	3.092	17	0,55	947	30,63	31.184	171	0,55	15.723	50,42
1978	13.531	105	0,78	5.816	42,98	768	4	0,52	143	18,62	13.173	73	0,55	8582	65,15	3.230	3	0,09	1040	32,20	30.702	185	0,60	15.581	50,75
1979	12.645	82	0,65	5.796	45,84	641	4	0,62	136	21,22	12.872	61	0,47	8487	65,93	3.217	22	0,68	1.015	31,55	29.375	169	0,58	15.434	52,54
1980	12.138	95	0,78	5.954	49,05	753	1	0,13	180	23,90	12.161	64	0,53	8281	68,09	3.032	13	0,43	994	32,78	28.084	173	0,62	15.409	54,87
1981	11.382	82	0,72	5.818	51,12	735	4	0,54	144	19,59	11.157	46	0,41	7733	69,31	2.996	15	0,50	969	32,34	26.270	147	0,56	14.664	55,82
1982	12.064	57	0,47	10.295	85,34	794	2	0,25	723	91,06	9.866	40	0,41	8431	85,46	2.995	17	0,57	2.312	77,20	25.719	116	0,45	21.761	84,61
1983	14.400	72	0,50	12.660	87,92	858	-	-	814	94,87	12.541	39	0,31	11370	90,66	4.165	12	0,29	3.322	79,76	31.964	123	0,38	28.166	88,12
1984	14.658	89	0,47	12.706	86,68	988	4	0,40	807	81,68	13.111	39	0,30	11870	90,53	4.705	18	0,38	3.757	79,85	33.462	130	0,39	29.140	87,08
1985	14.928	57	0,38	12.698	85,06	1.105	9	0,81	962	87,06	14.568	33	0,23	12296	84,40	5.406	16	0,30	4.332	80,13	36.007	115	0,32	30.288	84,12
1986	15.128	71	0,47	12.111	80,06	1.052	3	0,29	865	82,22	14.429	47	0,33	12156	84,25	6.048	22	0,36	4.938	81,65	36.657	143	0,39	30.070	82,03
1987	15.038	53	0,35	12.920	85,92	846	3	0,35	712	84,16	15.545	34	0,22	13790	88,71	6.327	11	0,17	5.164	81,62	37.756	101	0,27	32.586	86,31
1988	15.424	61	0,40	13.628	88,36	877	3	0,34	807	92,02	15.800	36	0,23	14184	89,77	6.028	12	0,18	5.182	78,23	38.725	112	0,29	33.801	87,28
1989	14.531	66	0,45	12.591	86,65	869	4	0,46	777	89,41	15.484	53	0,34	13821	89,26	6.028	10	0,17	4.542	75,35	36.912	133	0,36	31.731	85,96
1990	14.776	66	0,45	12.534	84,83	909	6	0,55	847	93,18	15.634	29	0,19	13952	89,24	5.941	5	0,08	4.218	71,00	37.260	105	0,28	31.551	84,68
1991	14.473	40	0,28	12.973	89,64	913	6	0,55	862	94,41	15.427	35	0,23	14081	91,28	5.614	9	0,16	3.894	69,18	36.427	89	0,24	31.800	87,30
1992	13.783	37	0,27	12.416	90,08	884	1	0,11	829	93,78	14.735	26	0,18	13281	90,13	5.400	5	0,09	3.774	69,89	34.802	69	0,20	30.300	87,06
1993	12.421	23	0,19	10.194	82,07	691	-	-	560	81,04	12.922	17	0,13	10861	84,05	3.943	6	0,15	2.347	59,52	29.977	46	0,15	23.962	79,93
1994	10.522	22	0,21	8.158	77,53	411	-	-	344	83,70	10.953	14	0,13	9040	82,53	2.567	1	0,04	1.520	59,21	24.453	37	0,15	19.062	77,95
1995	9.766	22	0,23	7.697	78,81	362	-	-	317	87,57	10.241	14	0,14	8391	81,94	2.083	1	0,05	1.323	63,51	22.452	37	0,16	17.728	78,96
1996	9.337	16	0,17	7.399	79,24	367	1	0,27	318	86,65	9.630	20	0,21	8011	83,19	1.950	1	0,05	1.312	67,28	21.284	38	0,18	17.040	80,06
1997	8.635	30	0,35	6.880	79,68	333	-	-	280	84,08	9.167	19	0,21	7542	82,27	1.632	3	0,18	1.159	71,02	19.767	52	0,26	15.861	80,24
1998	8.044	9	0,11	6.417	79,77	298	-	-	227	76,17	8.354	23	0,28	6881	82,37	1.533	1	0,07	1.044	68,10	18.229	33	0,18	14.569	79,92
1999	7.680	17	0,22	5.982	77,89	283	2	0,71	225	79,51	7.944	12	0,15	6645	83,65	1.387	1	0,07	889	64,10	17.294	32	0,19	13.741	79,46
2000	7.141	23	0,32	5.740	80,38	306	2	0,65	254	83,01	7.334	13	0,18	6202	84,57	1.278	1	0,08	863	69,09	16.059	39	0,24	13.079	81,44
2001	6.772	19	0,28	5.444	80,39	243	-	-	167	83,95	7.027	14	0,20	5704	81,17	1.254	2	0,16	801	71,85	15.296	35	0,23	12.253	80,11
2002	6.107	18	0,29	4.866	79,68	204	-	-	167	81,86	6.548	17	0,26	5282	80,67	1.228	-	-	873	71,09	14.087	35	0,25	11.188	79,42
2003	6.052	14	0,23	4.812	79,51	233	-	-	199	85,41	6.227	11	0,18	5041	80,95	1.172	-	-	870	74,23	13.684	25	0,18	10.922	79,82
2004	5.865	17	0,29	4.710	80,31	231	2	0,87	190	82,25	5.751	23	0,40	4706	81,83	1.015	1	0,10	767	75,57	12.862	43	0,33	10.373	80,65
2005	5.812	16	0,28	4.666	80,28	223	1	0,45	183	82,06	5.747	13	0,23	4673	81,31	1.028	1	0,10	811	78,89	12.810	31	0,24	10.333	80,66
2006	5.549	15	0,27	4.525	81,55	186	-	-	157	84,41	5.341	15	0,28	4427	82,89	1.005	-	-	757	75,32	12.081	30	0,25	9.866	81,67
2007	5.156	10	0,19	NP*	NP*	205	1	0,49	NP*	NP*	4.643	6	0,13	NP*	NP*	845	-	-	NP*	NP*	10.849	17	0,16	NP*	NP*

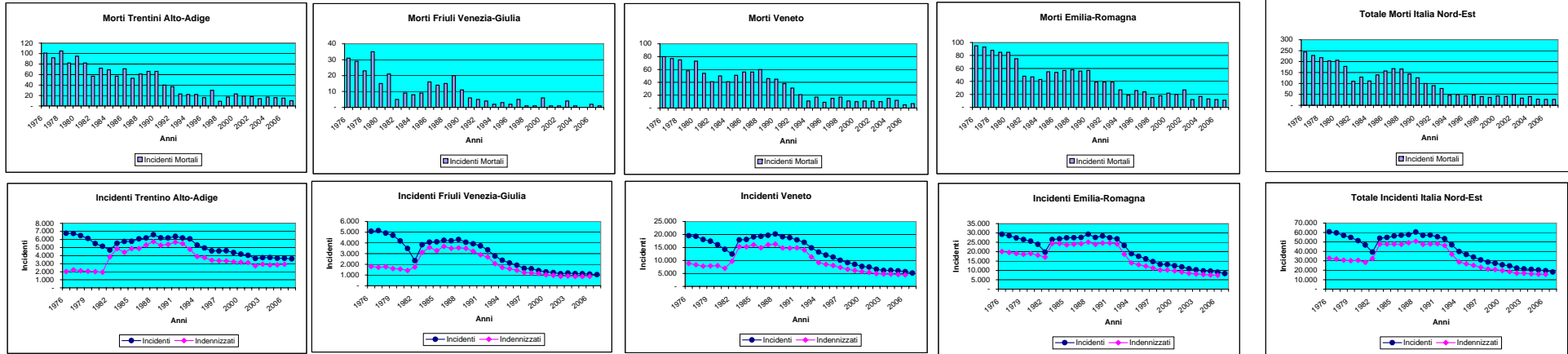
*NP = Fonte INAIL non disponibile, ultimo aggiornamento effettuato è indennizzi del 2006 al 30/04/2008.
 Gli indennizzi vengono intesi come somma degli infortuni Permanenti e non Permanenti. Non si include in tale somma i superstiti e non superstiti.
 Nella quantificazione del numero dei decessi vengono considerati anche coloro che erano in itinere.



Infortuni e indennizzi in Agricoltura Italia Nord-Est dal 1976 al 2006

Anno	Trentino Alto-Adige					Friuli Venezia-Giulia					Veneto					Emilia-Romagna					Totale Italia Nord-Est				
	DENUNCE					DENUNCE					DENUNCE					DENUNCE					DENUNCE				
	n. casi	di cui mortali	% Morti	di cui indennizzati	% Indennizzati	n. casi	di cui mortali	% Morti	di cui indennizzati	% Indennizzati	n. casi	di cui mortali	% Morti	di cui indennizzati	% Indennizzati	n. casi	di cui mortali	% Morti	di cui indennizzati	% Indennizzati	n. casi	di cui mortali	% Morti	di cui indennizzati	% Indennizzati
1976	6.768	38	0,56	2.031	30,01	5.090	31	0,61	1.803	35,42	19.526	80	0,41	8.841	45,28	29.311	95	0,32	20.085	68,52	60.695	244	0,40	32.760	53,97
1977	6.741	29	0,43	2.237	33,18	5.148	29	0,56	1.715	33,31	19.243	77	0,40	8.371	43,50	28.503	93	0,33	19.577	68,68	59.635	228	0,38	31.900	53,49
1978	6.471	32	0,49	2.114	32,67	4.920	23	0,47	1.763	35,83	18.049	75	0,42	7.817	43,31	27.359	88	0,32	19.014	69,50	56.799	218	0,38	30.708	54,06
1979	6.115	25	0,41	2.059	33,67	4.705	35	0,74	1.599	33,99	17.405	58	0,33	7.909	45,44	26.521	85	0,32	18.611	70,17	54.746	203	0,37	30.178	55,12
1980	5.496	33	0,60	2.013	36,63	4.182	15	0,36	1.561	37,33	16.048	73	0,45	7.981	49,73	25.595	85	0,33	19.034	74,37	51.321	206	0,40	30.589	59,60
1981	5.144	28	0,54	1.944	37,79	3.476	21	0,60	1.423	40,94	14.263	54	0,38	6.942	48,67	23.929	75	0,31	18.117	75,71	46.812	178	0,38	28.426	60,72
1982	4.679	16	0,34	3.834	81,94	2.344	5	0,21	1.747	74,53	12.457	41	0,33	9.727	78,08	19.801	48	0,24	17.054	86,13	39.281	110	0,28	32.362	82,39
1983	5.527	23	0,42	4.852	87,79	3.833	9	0,23	3.118	81,35	17.926	50	0,28	15.313	85,42	26.516	47	0,18	24.427	92,12	53.802	129	0,24	47.710	88,68
1984	5.745	19	0,33	4.429	77,09	4.075	8	0,20	3.584	87,95	18.077	41	0,23	15.249	84,36	26.855	43	0,16	24.411	90,90	54.752	111	0,20	47.673	87,07
1985	5.758	24	0,42	4.863	84,46	4.102	9	0,22	3.277	79,89	19.079	51	0,27	16.041	84,08	27.425	55	0,20	23.609	86,09	56.364	139	0,25	47.790	84,79
1986	6.070	31	0,51	4.881	80,41	4.245	16	0,38	3.668	86,41	19.277	56	0,29	14.872	77,15	27.481	54	0,20	23.993	87,31	57.073	157	0,28	47.414	83,08
1987	6.182	41	0,66	5.310	85,89	4.193	14	0,33	3.492	83,28	19.665	56	0,28	16.030	81,52	27.612	57	0,21	24.288	87,96	57.850	168	0,29	49.120	85,20
1988	6.596	33	0,50	5.732	86,90	4.322	15	0,35	3.536	81,81	20.196	60	0,30	16.314	80,78	29.303	58	0,20	25.122	85,73	60.417	166	0,27	50.704	83,92
1989	6.207	21	0,34	5.278	85,03	4.059	20	0,49	3.482	85,78	19.099	46	0,24	14.811	77,55	27.583	56	0,20	23.920	86,72	56.948	143	0,25	47.491	83,39
1990	6.189	13	0,21	5.397	87,20	3.918	11	0,28	3.224	82,29	18.774	45	0,24	14.721	78,41	28.361	57	0,20	24.582	86,68	57.242	126	0,22	47.924	83,72
1991	6.377	17	0,27	5.664	88,82	3.723	6	0,16	2.885	77,49	17.930	38	0,21	14.849	82,82	27.488	39	0,14	24.632	89,61	55.518	100	0,18	48.030	86,51
1992	6.193	15	0,24	5.491	88,66	3.358	5	0,15	2.679	79,78	16.948	31	0,18	14.016	82,70	26.856	39	0,15	24.048	89,54	53.355	90	0,17	46.234	86,65
1993	6.080	13	0,21	4.776	78,55	2.767	4	0,14	2.060	74,45	14.844	21	0,14	11.343	76,41	23.272	39	0,17	18.715	80,42	46.963	77	0,16	36.894	78,56
1994	5.297	6	0,11	3.883	73,31	2.378	2	0,08	1.706	71,74	13.246	11	0,08	9.134	68,96	18.865	27	0,14	13.999	74,21	39.786	46	0,12	28.722	72,19
1995	4.936	10	0,20	3.736	75,69	2.128	3	0,14	1.586	74,53	12.074	17	0,14	8.526	70,61	17.515	19	0,11	13.052	74,52	36.653	49	0,13	26.900	73,39
1996	4.577	6	0,13	3.412	74,55	1.916	2	0,10	1.433	74,79	11.258	9	0,08	8.026	71,29	16.188	26	0,16	12.297	75,96	33.939	43	0,13	25.168	74,16
1997	4.569	3	0,07	3.373	73,82	1.616	5	0,31	1.223	75,68	10.072	15	0,15	7.301	72,49	14.894	24	0,16	11.270	76,70	30.951	47	0,15	23.167	74,85
1998	4.594	7	0,15	3.341	72,73	1.581	1	0,06	1.190	75,27	9.180	17	0,19	6.574	71,61	13.232	15	0,11	10.204	77,12	28.587	40	0,14	21.309	74,54
1999	4.377	6	0,14	3.228	73,75	1.420	1	0,07	1.130	79,58	8.149	11	0,13	6.157	72,51	13.147	18	0,14	10.178	77,42	27.435	36	0,13	20.693	75,43
2000	4.186	5	0,12	3.180	75,97	1.298	6	0,46	1.023	78,81	7.690	10	0,13	5.661	73,62	12.507	22	0,18	9.782	78,21	25.681	43	0,17	19.646	76,50
2001	4.037	8	0,20	3.120	77,29	1.231	1	0,08	973	79,04	7.425	11	0,15	5.359	72,18	11.872	20	0,17	9.134	76,94	24.565	40	0,16	18.586	75,66
2002	3.644	11	0,30	2.717	74,56	1.123	1	0,09	883	78,63	6.579	11	0,17	4.906	74,57	10.881	27	0,25	8.433	77,50	22.227	50	0,22	16.939	76,21
2003	3.748	7	0,19	2.935	78,31	1.179	4	0,34	902	76,51	6.153	10	0,16	4.782	77,72	10.336	12	0,12	8.080	78,17	21.416	33	0,15	16.699	77,97
2004	3.752	7	0,19	2.842	75,75	1.138	1	0,09	862	75,75	6.179	15	0,24	4.737	76,66	9.769	17	0,17	7.809	79,94	20.838	40	0,19	16.250	77,98
2005	3.660	3	0,08	2.851	77,90	1.119	-	-	869	77,66	6.003	12	0,20	4.560	75,96	9.609	13	0,14	7.519	78,25	20.391	28	0,14	15.799	77,48
2006	3.659	8	0,22	2.936	80,24	1.082	2	0,18	877	81,05	5.981	5	0,09	4.441	74,17	9.038	12	0,13	7.417	82,06	19.460	27	0,14	15.671	80,53
2007	3.597	8	0,22	NP*	NP*	1.033	4	0,10	NP*	NP*	5.148	7	0,14	NP*	NP*	8.276	11	0,13	NP*	NP*	18.054	27	0,15	NP*	NP*

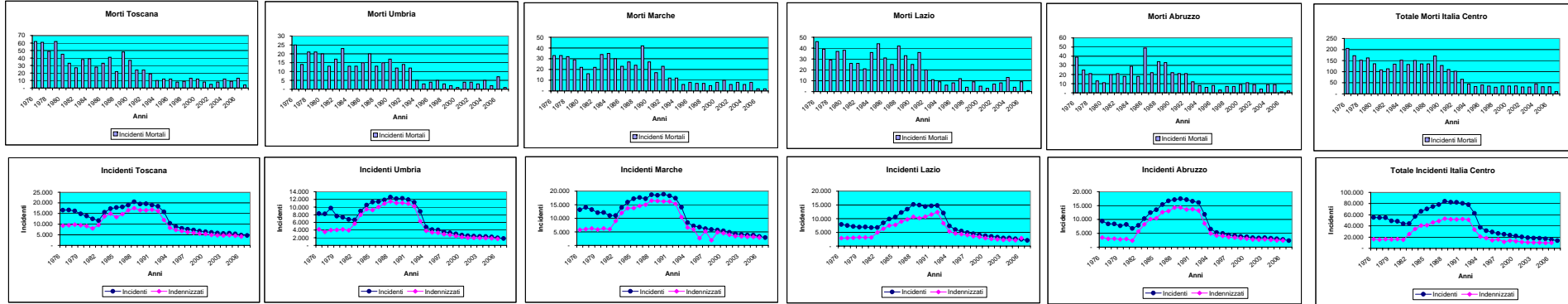
*NP = Fonte INAIL non disponibile, ultimo aggiornamento effettuato è indennizzi del 2006 al 30/04/2008
Gli indennizzi vengono intesi come somma degli infortuni Permanenti e non Permanenti. Non si include in tale somma i superstiti e non superstiti.
Nella quantificazione del numero dei decessi vengono considerati anche coloro che erano in itinere.



Infortuni e indennizzi in Agricoltura Italia Centro dal 1976 al 2006

Anno	Toscana					Umbria					Marche					Lazio					Abruzzo					Totale Italia Centro				
	n. casi	di cui mortali	% Morti	di cui indennizzati	% Indennizzati	n. casi	di cui mortali	% Morti	di cui indennizzati	% Indennizzati	n. casi	di cui mortali	% Morti	di cui indennizzati	% Indennizzati	n. casi	di cui mortali	% Morti	di cui indennizzati	% Indennizzati	n. casi	di cui mortali	% Morti	di cui indennizzati	% Indennizzati	n. casi	di cui mortali	% Morti	di cui indennizzati	% Indennizzati
1976	16.563	62	0,37	9.292	56,10	8.295	25	0,30	4.181	50,40	13.130	33	0,25	5.779	44,01	7.886	46	0,58	2.878	36,50	9.369	39	0,42	3.447	36,79	55.243	205	0,37	16.341	29,58
1977	16.534	61	0,37	9.459	56,87	8.220	14	0,17	3.522	42,92	14.038	33	0,24	5.993	42,69	7.490	37	0,52	2.967	39,61	8.253	25	0,30	3.026	36,29	54.745	172	0,31	15.776	28,45
1978	16.217	49	0,30	9.780	60,31	9.706	21	0,22	3.968	40,88	13.226	32	0,24	6.246	47,23	7.138	29	0,41	3.053	42,77	8.363	21	0,25	3.083	36,86	54.650	152	0,28	16.410	30,03
1979	14.856	62	0,42	9.447	63,59	7.631	21	0,28	4.040	52,94	12.062	29	0,24	5.849	48,49	6.905	37	0,54	3.173	45,95	7.715	13	0,17	2.804	36,34	49.169	162	0,33	15.930	32,40
1980	13.857	45	0,32	9.117	65,79	7.331	20	0,27	4.192	57,18	12.134	22	0,18	6.268	51,66	6.942	38	0,55	3.116	44,89	8.180	11	0,13	2.944	35,99	48.444	136	0,28	16.586	34,24
1981	12.463	33	0,26	7.972	63,97	6.771	13	0,19	3.956	58,43	11.019	16	0,15	5.947	53,97	6.730	26	0,39	3.143	46,70	6.760	20	0,30	2.347	34,72	43.743	108	0,25	15.457	35,34
1982	11.677	27	0,23	9.593	82,15	6.651	17	0,26	5.658	85,07	11.023	22	0,20	9.003	81,67	6.775	26	0,38	4.969	73,34	7.850	21	0,27	5.682	72,38	43.976	113	0,26	25.394	57,75
1983	15.605	38	0,24	13.641	87,41	8.936	23	0,26	7.997	89,49	13.926	34	0,24	12.004	86,20	8.467	21	0,25	6.343	74,91	10.270	18	0,18	8.232	80,16	57.204	134	0,23	34.663	60,60
1984	17.287	39	0,23	14.938	86,41	10.512	13	0,12	9.420	89,61	15.962	35	0,22	13.717	85,94	9.857	36	0,37	7.467	75,75	12.446	29	0,23	10.165	81,67	66.064	152	0,23	40.855	61,84
1985	17.829	28	0,16	13.340	74,82	11.291	13	0,12	9.220	81,66	17.195	30	0,17	13.814	80,34	10.574	44	0,42	7.713	72,94	13.503	16	0,13	10.420	77,17	70.392	133	0,19	41.242	58,55
1986	18.070	33	0,18	14.885	81,27	11.404	15	0,13	10.014	87,91	17.644	33	0,13	14.579	82,63	12.230	31	0,25	8.626	72,98	15.345	49	0,32	12.652	82,45	74.693	151	0,20	46.252	61,92
1987	18.937	41	0,22	16.501	87,14	11.866	20	0,17	10.887	91,75	17.229	27	0,16	15.003	87,08	13.415	25	0,19	9.732	72,55	16.698	22	0,13	13.003	77,87	78.145	135	0,17	48.712	62,34
1988	20.512	22	0,11	17.493	85,28	12.567	13	0,10	11.485	91,39	18.661	24	0,13	16.529	88,58	15.191	42	0,28	10.689	70,36	17.121	34	0,20	14.275	83,38	84.052	135	0,16	53.063	63,13
1989	19.455	48	0,25	16.574	85,19	12.169	15	0,12	11.049	90,79	18.472	42	0,23	16.359	88,56	14.904	36	0,22	10.206	68,48	17.481	33	0,19	14.256	81,55	82.481	171	0,21	51.954	62,99
1990	19.573	37	0,19	16.501	84,30	12.278	17	0,14	11.095	90,36	18.859	27	0,14	16.239	86,11	14.420	25	0,17	10.731	74,42	17.123	22	0,13	13.584	79,33	82.253	128	0,16	51.733	62,90
1991	18.928	24	0,13	16.843	88,98	11.933	12	0,10	10.877	91,15	18.306	17	0,09	16.173	88,35	14.658	36	0,25	11.506	78,50	16.575	21	0,13	13.675	82,50	80.400	110	0,14	52.320	65,07
1992	18.416	24	0,13	16.218	88,06	11.248	14	0,12	10.202	90,70	17.427	23	0,13	15.366	88,17	14.784	20	0,14	12.369	83,66	16.069	21	0,13	13.202	82,16	77.944	102	0,13	51.227	65,72
1993	15.785	19	0,12	11.844	75,67	8.858	12	0,14	6.325	71,40	14.103	12	0,09	10.478	74,30	12.026	11	0,09	8.290	68,93	11.812	12	0,10	8.572	72,57	62.584	66	0,11	33.741	53,91
1994	10.426	10	0,10	8.920	78,84	4.784	5	0,10	3.800	79,43	8.411	12	0,14	6.818	78,68	7.367	9	0,12	5.371	72,91	6.484	8	0,12	4.922	75,91	37.472	44	0,12	20.790	55,48
1995	8.874	12	0,14	7.303	82,30	4.099	3	0,07	3.389	82,68	7.180	6	0,08	5.920	82,45	5.985	6	0,10	4.603	76,91	5.278	6	0,11	4.186	79,31	31.416	33	0,11	18.180	57,87
1996	8.068	12	0,15	6.729	83,40	4.039	4	0,10	3.295	81,58	6.733	8	0,12	2.648	39,33	5.446	8	0,15	4.356	79,99	4.928	8	0,16	4.042	82,02	29.214	40	0,14	14.424	49,37
1997	7.586	8	0,11	6.238	82,39	3.541	5	0,14	2.886	81,78	6.151	7	0,11	5.250	85,35	4.866	12	0,25	4.031	82,84	4.416	3	0,07	3.647	82,59	26.570	35	0,13	15.906	59,87
1998	7.201	9	0,12	5.953	82,67	3.301	3	0,09	2.723	82,49	5.872	7	0,12	1.895	32,27	4.476	4	0,09	3.552	79,37	4.186	7	0,17	3.447	82,35	25.035	30	0,12	11.700	46,73
1999	6.718	13	0,19	5.545	82,54	3.021	2	0,07	2.455	81,26	5.689	5	0,09	4.832	84,94	4.114	9	0,22	3.314	80,55	3.884	7	0,18	3.214	82,75	23.426	36	0,15	13.898	59,33
2000	6.439	12	0,19	5.391	83,72	2.680	1	0,04	2.195	81,90	5.392	8	0,15	4.506	83,57	3.757	5	0,13	2.909	77,43	3.733	9	0,24	3.044	81,54	22.001	35	0,16	12.738	57,90
2001	6.093	8	0,13	4.953	81,29	2.511	4	0,16	2.017	80,33	4.849	10	0,21	3.890	80,22	3.543	9	0,08	2.607	73,58	3.410	11	0,32	2.770	81,23	20.406	36	0,18	11.365	55,70
2002	5.789	8	0,09	4.736	81,81	2.431	6	0,16	1.976	81,28	4.248	6	0,14	3.407	80,20	3.231	9	0,22	2.469	76,42	3.291	9	0,27	2.719	82,62	18.990	31	0,16	10.653	56,10
2003	5.602	8	0,14	4.666	83,29	2.338	3	0,13	1.932	82,63	4.083	8	0,20	3.333	81,63	2.930	4	0,27	2.261	77,17	3.395	4	0,12	2.810	82,77	18.348	31	0,17	10.419	56,79
2004	5.757	12	0,21	4.809	83,53	2.328	5	0,21	1.891	81,23	3.835	6	0,16	3.183	83,00	2.971	13	0,44	2.314	77,89	3.224	9	0,28	2.609	80,92	18.115	45	0,25	10.081	55,65
2005	5.440	9	0,17	4.562	83,86	2.214	2	0,09	1.840	83,11	3.812	8	0,21	3.154	82,74	2.675	4	0,15	2.104	78,65	3.026	9	0,30	2.417	79,87	17.167	32	0,19	9.599	55,91
2006	4.893	13	0,27	4.173	85,29	1.961	7	0,36	1.879	85,62	3.349	2	0,06	2.890	86,29	2.470	9	0,36	2.890	117,00	2.795	7	0,04	2.379	85,12	15.468	32	0,21	9.923	64,15
2007	4.690	4	0,09	NP*	NP*	1.793	1	0,06	NP*	NP*	2.868	2	0,07	NP*	NP*	2.096	1	0,05	NP*	NP*	2.325	2	0,09	NP*	NP*	13.772	10	0,07	NP*	NP*

*NP = Fonte INAIL non disponibile, ultimo aggiornamento effettuato è indennizzi del 2006 al 30/04/2008
 Gli indennizzi vengono intesi come somma degli infortuni Permanenti e non Permanenti. Non si include in tale somma i superstiti e non superstiti.
 Nella quantificazione del numero dei decessi vengono considerati anche coloro che erano in itinere.



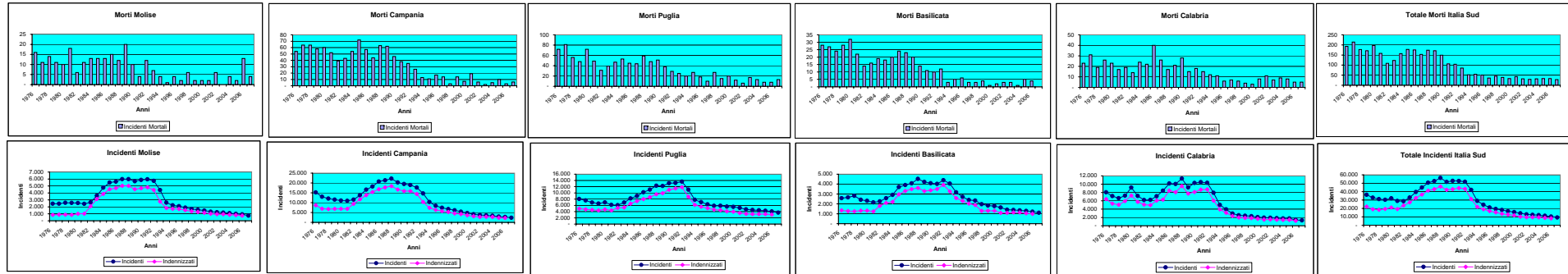
Infortuni e indennizzi in Agricoltura Italia Sud dal 1976 al 2006

Anno	Molise DENUNCE				Campania DENUNCE				Puglia DENUNCE				Basilicata DENUNCE				Calabria DENUNCE				Totale Sud DENUNCE				
	n. casi	di cui morti	% Morti	% Indennizzati	n. casi	di cui morti	% Morti	% Indennizzati	n. casi	di cui morti	% Morti	% Indennizzati	n. casi	di cui morti	% Morti	% Indennizzati	n. casi	di cui morti	% Morti	% Indennizzati	n. casi	di cui morti	% Morti	% Indennizzati	
1976	2.450	16	0,65	845	34,49	15.201	54	0,36	13.636	56,81	8.039	72	0,90	1.323	51,89	8.054	23	0,29	6.411	130	0,53	22.149	81,01		
1977	2.445	11	0,45	879	35,95	12.978	64	0,49	6.919	53,31	7.581	81	1,07	4.705	62,06	2.652	27	1,02	1.274	48,04	5,324	214	0,65	19.101	58,27
1978	2.584	14	0,54	878	33,98	12.097	64	0,53	6.730	55,63	6.920	56	0,81	4.527	65,42	2.908	24	0,85	1.245	44,34	6.617	19	0,29	5.062	76,50
1979	2.550	11	0,43	852	33,28	11.547	56	0,50	6.872	59,51	6.570	46	0,73	4.399	66,96	2.412	28	1,16	1.307	54,19	5.952	26	0,35	5.952	82,35
1980	2.546	10	0,39	899	39,24	11.059	60	0,54	6.941	61,86	6.968	72	1,03	4.709	67,58	2.308	32	1,39	1.315	56,98	9.191	23	0,25	7.265	79,13
1981	2.442	18	0,74	1.020	41,77	10.931	52	0,48	6.872	62,87	6.159	49	0,80	4.399	71,42	2.150	22	1,02	1.236	57,49	7.162	17	0,24	5.758	80,40
1982	2.637	8	0,23	2.088	78,42	11.515	39	0,34	9.386	81,51	6.062	31	0,51	5.166	85,22	2.259	14	0,62	1.788	79,15	6.195	19	0,31	5.097	82,28
1983	3.603	11	0,31	3.139	87,12	13.724	43	0,31	11.537	84,79	8.860	39	0,57	5.320	77,21	2.575	16	0,62	2.098	81,48	6.218	14	0,23	4.961	79,78
1984	4.747	13	0,27	3.865	81,42	16.622	54	0,32	13.798	83,01	8.193	47	0,57	6.551	79,96	2.906	19	0,65	2.205	75,88	6.112	24	0,34	6.058	85,18
1985	5.488	13	0,24	4.528	82,51	18.184	72	0,40	15.401	84,70	9.016	53	0,59	7.380	81,85	3.698	18	0,49	2.957	79,96	8.423	22	0,26	6.271	74,45
1986	5.623	13	0,23	4.701	83,60	20.735	57	0,27	16.778	80,92	10.236	45	0,44	8.000	78,39	3.895	20	0,51	3.303	84,80	10.162	40	0,39	8.478	83,43
1987	5.976	15	0,25	5.026	84,10	21.348	44	0,21	17.741	83,10	11.026	44	0,40	8.628	78,25	4.065	24	0,59	3.485	85,73	10.047	26	0,26	8.098	80,60
1988	5.989	12	0,20	5.028	83,95	0,28	18.396	82,97	12.292	59	0,48	9.567	77,83	4.521	23	0,51	3.607	79,78	11.330	17	0,15	9.545	84,25		
1989	5.674	20	0,35	4.537	79,96	20.230	62	0,31	16.887	82,45	12.216	46	0,39	9.903	81,05	4.219	20	0,47	3.292	78,03	9.218	21	0,23	7.731	83,87
1990	5.860	10	0,17	4.675	79,76	19.480	46	0,24	15.854	81,39	13.115	51	0,39	10.972	83,66	4.081	14	0,34	3.368	82,53	10.293	26	0,27	8.118	79,87
1991	5.966	4	0,07	4.811	80,64	18.966	38	0,20	15.834	83,49	13.184	38	0,29	11.416	86,59	4.014	11	0,27	3.504	87,29	10.480	15	0,14	8.670	82,73
1992	5.732	12	0,21	4.434	77,36	17.688	35	0,20	14.367	81,22	13.603	29	0,21	11.813	86,84	4.388	10	0,23	3.916	89,24	10.340	18	0,17	8.740	84,53
1993	4.409	7	0,16	2.747	62,30	14.661	36	0,18	10.301	70,26	11.034	25	0,23	8.739	79,20	4.051	12	0,30	3.259	80,45	7.929	15	0,19	6.074	76,63
1994	2.596	4	0,15	1.838	70,80	10.325	13	0,13	7.433	71,99	7.787	3	0,09	2.581	70,87	3.167	3	0,09	2.581	81,00	5.302	12	0,24	3.933	78,16
1995	2.231	1	0,04	1.725	77,32	8.422	11	0,13	6.348	75,35	7.014	27	0,38	5.575	79,49	2.712	5	0,18	2.297	84,70	3.936	11	0,28	3.125	79,40
1996	2.097	4	0,19	1.698	80,97	7.388	17	0,23	5.689	77,00	6.301	18	0,29	5.108	81,07	2.387	6	0,25	2.033	85,17	2.933	6	0,20	2.322	79,17
1997	1.886	2	0,11	1.534	81,34	6.707	14	0,21	5.273	78,62	6.536	10	0,17	4.640	79,51	2.331	3	0,13	1.878	80,57	2.539	7	0,28	2.002	78,85
1998	1.707	6	0,35	1.384	79,91	6.123	3	0,05	4.544	74,21	5.858	27	0,46	4.451	75,98	1.957	3	0,15	1.288	65,82	2.406	6	0,25	1.887	78,43
1999	1.579	2	0,13	1.286	80,18	5.427	14	0,26	4.174	76,91	5.595	15	0,27	4.082	76,91	1.834	4	0,22	1.306	71,21	2.299	4	0,17	1.826	79,43
2000	1.477	2	0,14	1.147	77,66	4.766	7	0,15	3.827	76,26	5.503	20	0,36	3.952	71,82	1.778	1	0,06	1.303	73,28	2.076	3	0,14	1.660	79,96
2001	1.311	2	0,15	1.018	77,65	4.141	19	0,46	3.099	74,84	5.191	12	0,23	3.532	68,04	1.634	2	0,12	1.081	66,16	1.946	8	0,41	1.469	75,49
2002	1.220	6	0,49	945	77,46	3.702	6	0,16	2.765	74,69	4.701	6	0,13	3.293	70,05	1.404	3	0,21	1.087	77,42	1.925	11	0,57	1.500	77,92
2003	1.173	-	-	938	79,97	3.539	2	0,06	2.828	79,91	4.599	17	0,38	3.216	71,32	1.374	3	0,22	1.124	81,80	1.822	7	0,38	1.438	78,92
2004	1.101	4	0,36	864	78,47	3.344	5	0,15	2.709	81,01	4.410	13	0,29	3.199	72,54	1.337	1	0,07	1.129	84,44	1.769	9	0,51	1.426	80,61
2005	994	2	0,20	803	80,78	2.924	10	0,34	2.333	79,79	4.270	8	0,19	3.185	74,59	1.281	5	0,39	1.049	81,99	1.776	8	0,45	1.412	79,50
2006	921	13	1,41	741	80,46	2.743	9	0,11	2.212	80,64	4.034	8	0,20	3.035	75,24	1.206	4	0,33	997	82,67	1.429	5	0,35	1.201	84,04
2007	730	4	0,55	NP*	2.345	6	0,26	NP*	NP*	3.683	13	0,35	NP*	NP*	1.105	4	0,36	NP*	NP*	1.264	5	0,38	NP*	NP*	

*NP = Fonte INAIL, non disponibile, ultimo aggiornamento effettuato e indennizzi del 2006 al 30/04/2008

Gli indennizzi vengono indicati come somma degli infortuni Permanenti e non Permanenti. Non si include in tale somma i superstiti e non superstiti.

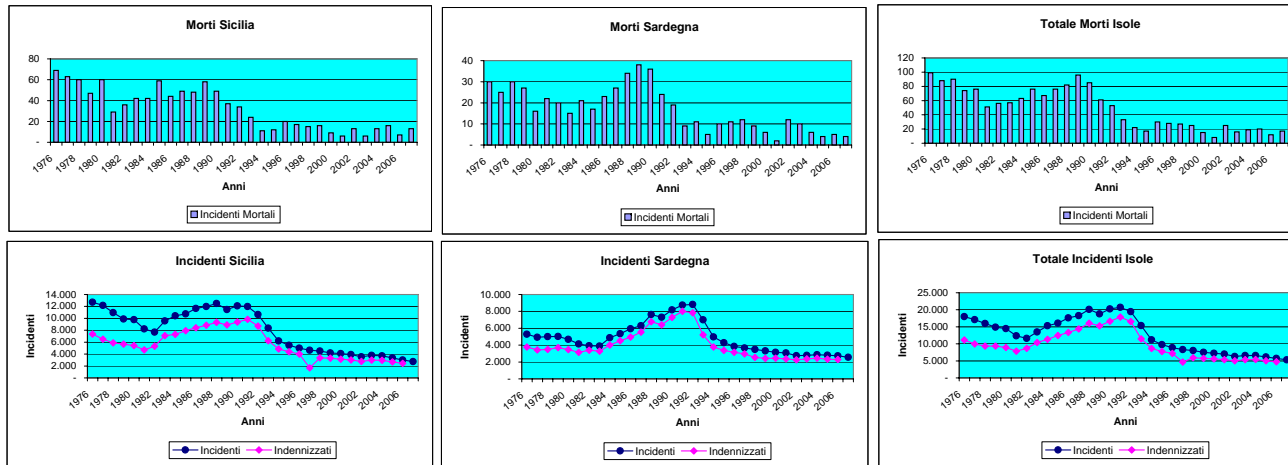
Nella quantificazione del numero dei decessi vengono considerati anche coloro che erano in itinere.



Infortunati e indennizzati in Agricoltura Italia Isole dal 1976 al 2006

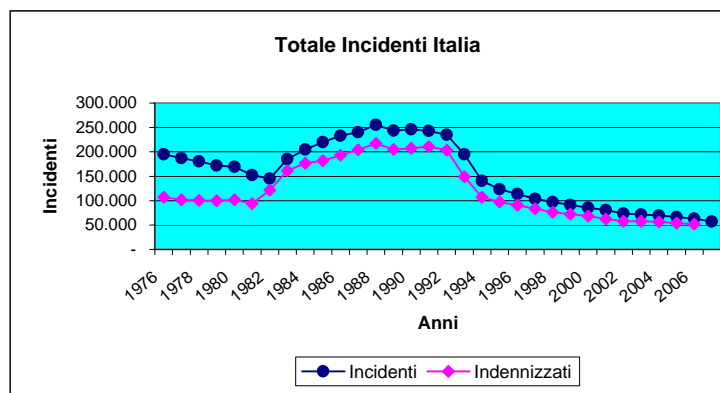
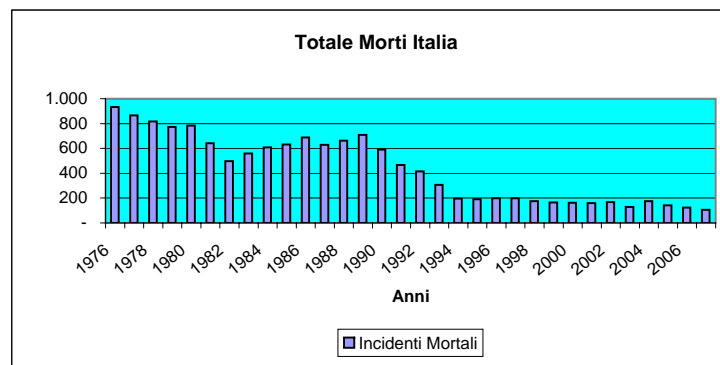
Anno	Sicilia					Sardegna					Totale Isole				
	n. casi	di cui mortali	% Morti	di cui indennizzati	% Indennizzati	n. casi	di cui mortali	% Morti	di cui indennizzati	% Indennizzati	n. casi	di cui mortali	% Morti	di cui indennizzati	% Indennizzati
1976	12.719	69	0,54	7.358	57,85	5.288	30	0,57	3.770	71,29	18.007	99	0,55	11.128	61,80
1977	12.165	63	0,52	6.510	53,51	4.931	25	0,51	3.433	69,62	17.096	88	0,51	9.943	58,16
1978	10.957	60	0,55	5.876	53,63	5.017	30	0,60	3.488	69,52	15.974	90	0,56	9.364	58,62
1979	9.876	47	0,48	5.667	57,38	5.030	27	0,54	3.706	73,68	14.906	74	0,50	9.373	62,88
1980	9.780	60	0,61	5.436	55,58	4.679	16	0,34	3.473	74,23	14.459	76	0,53	8.909	61,62
1981	8.227	29	0,35	4.693	57,04	4.142	22	0,53	3.151	76,07	12.369	51	0,41	7.844	63,42
1982	7.679	36	0,47	5.314	69,20	3.935	20	0,51	3.403	86,48	11.614	56	0,48	8.717	75,06
1983	9.579	42	0,44	7.101	74,13	3.886	15	0,39	3.282	84,46	13.465	57	0,42	10.383	77,11
1984	10.438	42	0,40	7.322	70,15	4.880	21	0,43	4.002	82,01	15.318	63	0,41	11.324	73,93
1985	10.736	59	0,55	7.918	73,75	5.353	17	0,32	4.514	84,33	16.089	76	0,47	12.432	77,27
1986	11.673	44	0,38	8.398	71,94	5.942	23	0,39	4.956	83,41	17.615	67	0,38	13.354	75,81
1987	11.996	49	0,41	8.848	73,76	6.298	27	0,43	5.534	87,87	18.294	76	0,42	14.382	78,62
1988	12.494	48	0,38	9.311	74,52	7.629	34	0,45	6.781	88,88	20.123	82	0,41	16.092	79,97
1989	11.482	58	0,51	8.884	77,37	7.312	38	0,52	6.410	87,66	18.794	96	0,51	15.294	81,38
1990	12.093	49	0,41	9.365	77,44	8.184	36	0,44	7.286	89,03	20.277	85	0,42	16.651	82,12
1991	11.977	37	0,31	9.845	82,20	8.746	24	0,27	8.004	91,52	20.723	61	0,29	17.849	86,13
1992	10.646	34	0,32	8.698	81,70	8.820	19	0,22	7.834	88,82	19.466	53	0,27	16.532	84,93
1993	8.359	24	0,29	6.229	74,52	6.999	9	0,13	5.227	74,68	15.358	33	0,21	11.456	74,59
1994	6.216	11	0,18	4.866	78,28	4.969	11	0,22	3.769	75,85	11.185	22	0,20	8.635	77,20
1995	5.490	12	0,22	4.393	80,02	4.292	5	0,12	3.379	78,73	9.782	17	0,17	7.772	79,45
1996	5.002	20	0,40	4.014	80,25	3.857	10	0,26	3.156	81,83	8.859	30	0,34	7.170	80,93
1997	4.657	17	0,37	1.692	36,33	3.654	11	0,30	2.957	80,93	8.311	28	0,34	4.649	55,94
1998	4.520	15	0,33	3.362	74,38	3.498	12	0,34	2.537	72,53	8.018	27	0,34	5.899	73,57
1999	4.204	16	0,38	3.302	78,54	3.312	9	0,27	2.431	73,40	7.516	25	0,33	5.733	76,28
2000	4.088	9	0,22	3.153	77,13	3.144	6	0,19	2.450	77,93	7.232	15	0,21	5.603	77,48
2001	3.928	6	0,15	2.998	76,32	3.083	2	0,06	2.371	76,91	7.011	8	0,11	5.369	76,58
2002	3.545	13	0,37	2.776	78,31	2.749	12	0,44	2.265	82,39	6.294	25	0,40	5.041	80,09
2003	3.802	6	0,16	2.975	78,25	2.793	10	0,36	2.363	84,60	6.595	16	0,24	5.338	80,94
2004	3.702	13	0,35	2.954	79,79	2.863	6	0,21	2.442	85,30	6.585	19	0,29	5.396	82,19
2005	3.359	16	0,48	2.697	80,29	2.806	4	0,14	2.341	83,43	6.165	20	0,32	5.038	81,72
2006	3.001	7	0,23	2.436	81,17	2.740	5	0,18	2.305	84,12	5.741	12	0,21	4.741	82,58
2007	2.743	13	0,47	NP*	NP*	2.566	4	0,16	NP*	NP*	5.309	17	0,32	NP*	NP*

*NP = Fonte INAIL non disponibile, ultimo aggiornamento effettuato è indennizzati del 2006 al 30/04/2008
 Gli indennizzi vengono intesi come somma degli infortuni Permanenti e non Permanenti. Non si include in tale somma i superstiti e non superstiti.
 Nella quantificazione del numero dei decessi vengono considerati anche coloro che erano in itinere.



Infortuni e indennizzi in Agricoltura Italia dal 1976 al 2006

Italia					
DENUNCE					
Anno	n. casi	di cui mortali	% Morti	di cui indennizzati	% Indennizzati
1976	195.219	933	0,48	106.896	54,76
1977	187.068	866	0,46	101.585	54,30
1978	180.365	816	0,45	100.228	55,57
1979	171.670	774	0,45	99.734	58,10
1980	169.165	783	0,46	101.690	60,11
1981	152.543	642	0,42	93.594	61,36
1982	144.896	498	0,34	121.700	83,99
1983	185.447	558	0,30	161.702	87,20
1984	205.141	609	0,30	176.371	85,98
1985	220.186	632	0,29	181.557	82,46
1986	233.081	688	0,30	192.976	82,79
1987	240.461	629	0,26	204.192	84,92
1988	255.630	662	0,26	217.237	84,98
1989	243.420	710	0,29	205.111	84,26
1990	246.312	591	0,24	207.263	84,15
1991	242.875	466	0,19	210.988	86,87
1992	234.752	415	0,18	203.694	86,77
1993	195.092	306	0,16	149.042	76,40
1994	140.446	197	0,14	107.268	76,38
1995	123.548	190	0,15	96.869	78,41
1996	113.415	199	0,18	90.297	79,62
1997	103.970	198	0,19	83.165	79,99
1998	96.984	174	0,18	75.939	78,30
1999	91.456	166	0,18	72.181	78,92
2000	85.618	163	0,19	68.062	79,49
2001	80.532	159	0,20	62.644	77,79
2002	73.515	167	0,23	58.069	78,99
2003	71.379	128	0,18	57.505	80,56
2004	69.263	175	0,25	56.152	81,07
2005	66.463	141	0,21	54.029	81,29
2006	63.083	124	0,20	51.537	81,70
2007	57.155	105	0,18	NP*	NP*



*NP = Fonte INAIL non disponibile, ultimo aggiornamento effettuato è indennizzi del 2006 al 30/04/2008

Gli indennizzi vengono intesi come somma degli infortuni Permanenti e non Permanenti. Non si include in tale somma i superstiti e non superstiti.

Nella quantificazione del numero dei decessi vengono considerati anche coloro che erano in itinere.